

# **Procédure d'installation de Fininfo Market 1.3 et FinXL 1.0**



## Sommaire

<b>1. OBJET DU DOCUMENT.....</b>	<b>3</b>
<b>2. REFERENCES DOCUMENTAIRES .....</b>	<b>3</b>
<b>3. INFORMATION POUR LES UTILISATEURS DE FINWIN .....</b>	<b>3</b>
<b>4. INSTALLATION .....</b>	<b>3</b>
4.1. PRE-REQUIS .....	3
4.2. SAUVEGARDES .....	3
4.3. SPECIFICITES D'UNE INSTALLATION SUR PLATEFORME CITRIX OU SGD.....	4
4.4. DESCRIPTION DES ETAPES .....	4
4.4.1. <i>Première installation</i> .....	4
4.4.2. <i>Première installation sur plateforme Citrix ou SGD</i> .....	9
4.4.3. <i>Mise à jour du produit (version installée plus ancienne)</i> .....	11
4.4.4. <i>Mise à jour du produit sur plateforme Citrix ou SGD</i> .....	11
<b>5. INFORMATIONS SUR L'INSTALLATION DE FINXL.....</b>	<b>13</b>
5.1. ADD-IN EXCEL .....	13
5.2. ACTIVATION DE FINXL .....	14
5.3. DESACTIVATION DE FINXL.....	15
5.4. LANGUE DE FONCTIONNEMENT.....	15
5.5. PARAMETRAGE DE FINXL.....	15
5.6. JOURNAL FINXL.....	15
5.7. BASCULE ENTRE FINXL ET LES LIENS DDE.....	16
<b>6. PROCEDURES DE RETOUR ARRIERE.....</b>	<b>17</b>
6.1. CONTRAINTES .....	17
6.2. DESCRIPTION DES ETAPES .....	17
<b>7. RESOLUTION D'INCIDENTS CONNUS .....</b>	<b>17</b>
<b>8. ANNEXE .....</b>	<b>19</b>
8.1. MODIFICATIONS APORTEES SUR LE POSTE .....	19
8.1.1. <i>Répertoires créés par l'installation</i> .....	19
8.1.2. <i>Clés et valeurs créées en « Registry »</i> .....	20

## 1. OBJET DU DOCUMENT

Ce document détaille la procédure d'installation des produits Fininfo Market et FinXL 1.0.

## 2. REFERENCES DOCUMENTAIRES

<b>Pré-requis techniques d'installation</b>
---

<b>Sauvegarde et restauration d'un poste Fininfo Market</b>
---

## 3. INFORMATION POUR LES UTILISATEURS DE FINWIN

Fininfo Market succédant à Finwin dans la gamme de produits Fininfo, il peut parfaitement être installé en mise à jour de Finwin, l'organisation des données étant complètement compatible avec celle de Finwin.

## 4. INSTALLATION

FININFO MARKET et FINXL sont installés par un kit généré avec l'outil « InstallShield ».

Ce kit est disponible sous deux formats :

- Standard
- MSI (nécessite Windows Installer)

### 4.1. Pré-requis

***Avant installation, se référer à la documentation sur les pré-requis techniques incluse dans la documentation Fininfo Market.***

***Il est indispensable que l'installation doit être réalisée par un utilisateur disposant de pouvoirs d'administration sur le poste cible.***

***Rappel : FinXL 1.0 ne peut s'installer sur un poste contenant Excel 2000 ou inférieur. Dans ce cas, FinwinDDE est installé à la place.***

FinXL est un Add-in Excel : il nécessite donc la présence d'Excel sur le poste de travail. En cas d'absence d'Excel, le kit installera Fininfo Market uniquement.

En cas d'installation ultérieure d'Excel, FinXL pourra être installé par le kit complet (Fininfo Market et FinXL).

### 4.2. Sauvegardes

***Avant d'installer une nouvelle version, il est recommandé d'effectuer une sauvegarde de l'environnement Finwin ou Fininfo Market.***

Se référer à la documentation de sauvegarde et restauration incluse dans la documentation Fininfo Market.

**FinXL ne nécessite aucune sauvegarde préalable.**

### **4.3. Spécificités d'une installation sur plateforme Citrix ou SGD**

Une installation sur une plateforme Citrix ou le backend ( windows Server 2003 ) d'une solution SGD ( Sun Global Desktop ) doit être composée d'une arborescence pour l'application ( partie programme ) et d'autant d'arborescences pour les fichiers utilisateurs que d'utilisateurs connectés à la plateforme.

Fininfo Market détermine l'emplacement des répertoires utilisateurs par le biais de fichiers .ini situés dans l'arborescence de l'application. Il conviendra donc de créer autant de fichiers .ini que d'utilisateurs, de les déplacer dans les arborescences de chaque utilisateur et de les faire reconnaître par Fininfo Market.

Pour faciliter le déploiement de nouveaux utilisateurs il convient d'installer la partie donnée dans un répertoire master pour une version donnée, qu'il suffira ensuite de dupliquer dans l'arborescence dédiée spécifique de chaque nouvel utilisateur.

La conservation du master de chaque version permet également de comparer avec le master d'une version ultérieure, notamment les différences des fichiers *ToolbarV4.ini* et *FinwinV4.ini* afin d'effectuer le cas échéant un merge avec les mêmes fichiers .ini de chaque utilisateur à upgrader et ceux du master de la nouvelle version.

Cette procédure post-installation est décrite dans le chapitre **4.4.2** lorsqu'il s'agit d'une première installation et dans le chapitre **4.4.4** lorsqu'il s'agit d'un upgrade de version

Dans le cas d'un upgrade normal, c'est la procédure d'installation Fininfo Market qui adapte les fichiers utilisateurs de la précédente version à la version en cours d'installation de Fininfo Market.

Dans le cas d'un upgrade sur plateforme Citrix ou SGD, cette procédure standard ne peut être utilisée pour adapter les fichiers de tous les utilisateurs de la plateforme.

Le chapitre **4.4.4** décrit donc la procédure spéciale à appliquer à chaque arborescence de fichiers utilisateurs pour l'adapter à la nouvelle version.

**Attention ! Pour que les utilisateurs sous Citrix puissent utiliser l'Add-In FinXL, il est indispensable qu'Excel soit également publié sur la plateforme Citrix.**

## **4.4. Description des étapes**

### **4.4.1. Première installation**

#### **Etape 1 : Lancement de l'installation de Fininfo Market V1.3**

**Kit standard :** Lancer le fichier « **Kit 1.3\Fininfo Market 1.3\Standard\Setup.exe** »

**Kit MSI :** Lancer le fichier « **Kit 1.3\Fininfo Market 1.3\MSI\Fininfo Market.msi** »

#### **Etape 2 : Vérification de la configuration du PC**

*Cette étape n'apparaît que si le poste n'est pas conforme à la liste des pré-requis.*

**Se référer à la documentation « Pré-requis techniques d'installation »**

Une fenêtre affiche les prérequis non remplis.

Si l'un d'entre eux est bloquant, l'installation s'arrête.

### **Etape 3 : Installation automatique des pré-requis**

Un message matérialise l'installation de MDAC 2 .8. Il peut ne pas apparaître si MDAC 2.8 a été préalablement installé (manuellement, par une autre version ou par un autre logiciel que Fininfo Market).

### **Etape 4 : Choix du répertoire d'installation pour les programmes**

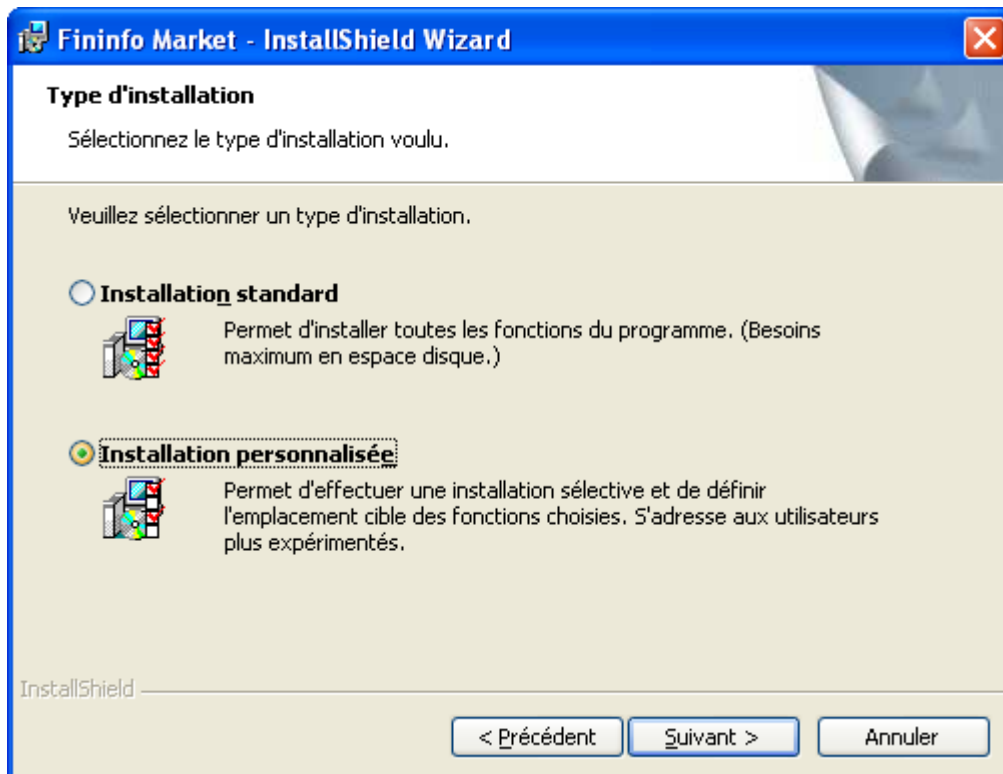
Cet assistant donne le choix de l'emplacement pour l'installation des programmes Fininfo Market et FinXL.

Les fichiers contenus dans cet emplacement sont essentiellement des « exe », « dll », fichiers de configuration « ini » et fichiers d'aide. Cf. chapitre 8.1.1

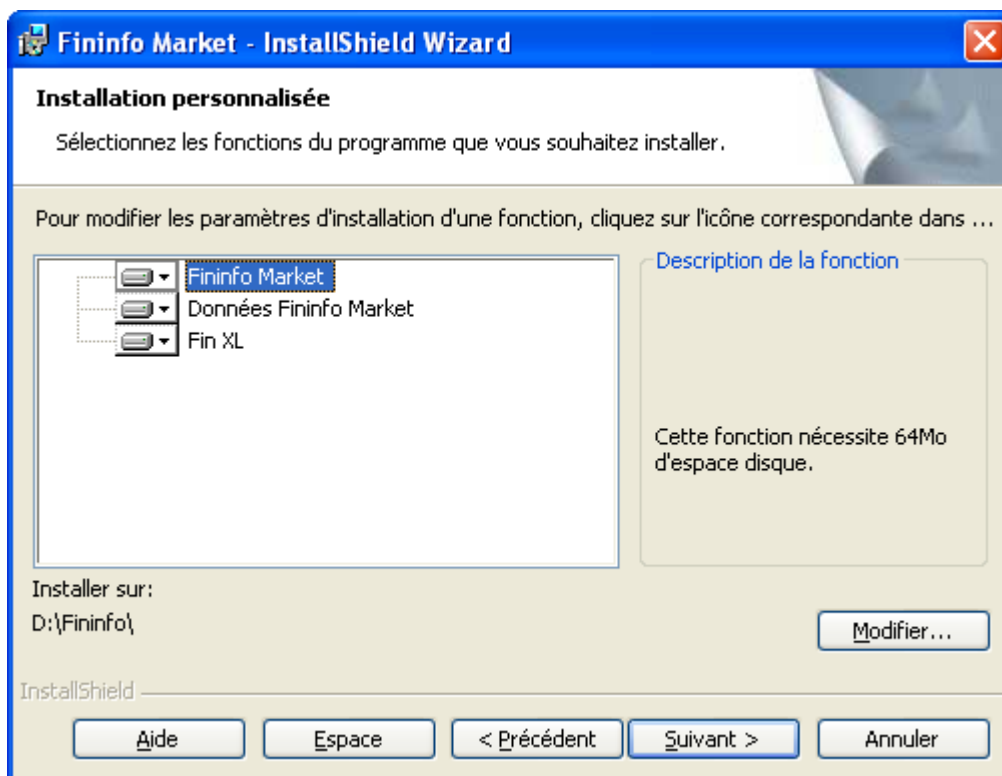
Pour le kit standard, modifier le répertoire si besoin en cliquant sur le bouton Parcourir et/ou cliquer sur le bouton « Suivant ».



Avec le kit MSI, il faut choisir une installation personnalisée.



On choisit le composant **Fininfo Market** puis on clique sur **Modifier** pour choisir un autre répertoire.



### **Etape 5 : Choix du répertoire d'installation pour les fichiers**

Cet assistant donne le choix de l'emplacement de l'installation pour les fichiers de données indispensable au fonctionnement de Fininfo Market et FinXL.

Les fichiers susceptibles d'être téléchargés par la Toolbar Fininfo sont installés sous cette arborescence (Fininfo Market comme FinXL).

Le choix de ce répertoire est très important car l'utilisateur des logiciels doit disposer de droits suffisants en écriture dans ce répertoire et ses sous-répertoires.

- Pour le kit standard, modifier le répertoire si besoin et/ou cliquer sur le bouton « Suivant ».
- Pour le kit MSI, choisissez **Données Fininfo Market** et cliquer sur **Modifier**.

### **Etape 6 : Choix du dossier de programmes**

Cet assistant permet de choisir le groupe de programmes où seront placées les icônes de lancement des applications. Il est recommandé de ne pas modifier le choix par défaut (soit « Fininfo »).

### **Etape 7 : Choix de la langue de travail**

Cet assistant propose le choix de la langue de travail (Français par défaut).

Après sélection éventuelle d'une autre langue, cliquer sur le bouton « Suivant » pour valider.

### **Etape 8 : Choix du pays de connexion**

La fenêtre suivante propose le choix du pays de connexion (France par défaut).

Cliquer ensuite sur le bouton « suivant » pour valider.

### **Etape 9 : Validation des choix précédemment effectués**

Une fenêtre récapitule les paramètres choisis.

Cliquer sur le bouton « Suivant » après les avoir vérifiés ou « Précédent » si vous désirez les modifier.

### **Etape 10 : Installation des applications Fininfo Market et FinXL**

A la fin de l'installation, une fenêtre peut apparaître si un produit Fininfo n'est pas compatible avec cette version.

Exemple :



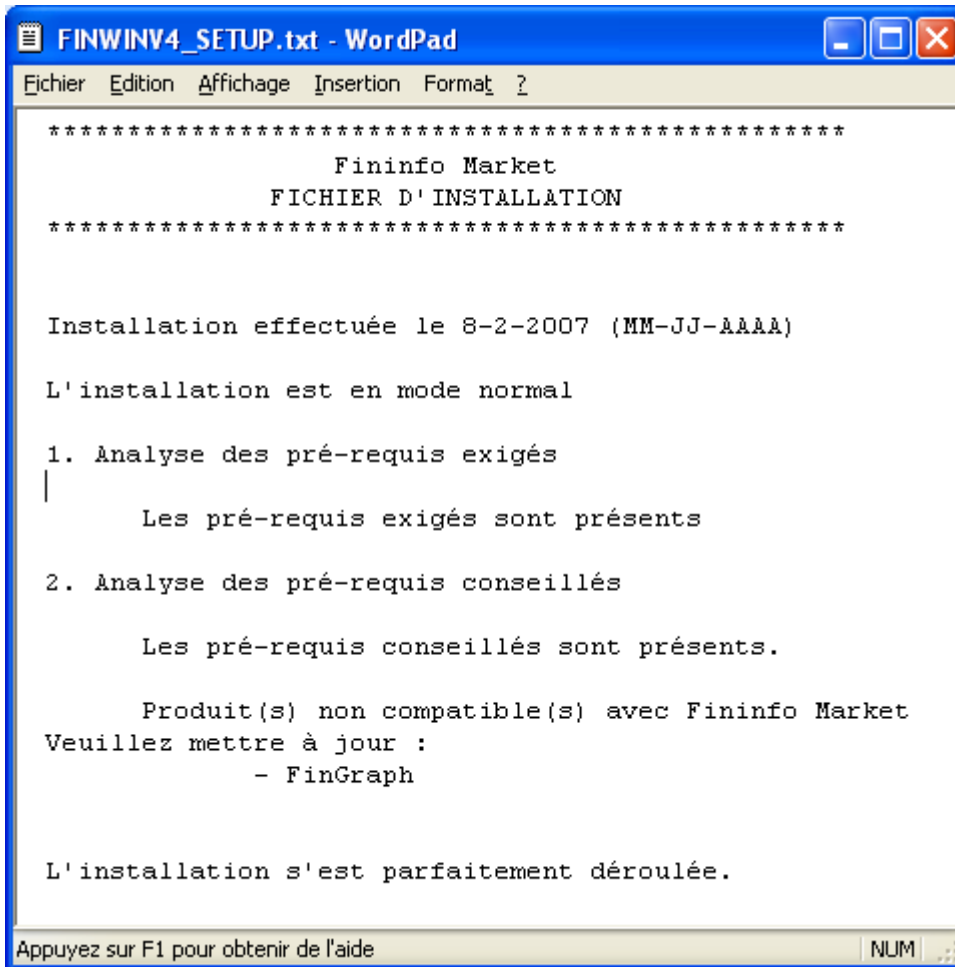
:

### **Etape 11 : Affichage du groupe de programmes**

Une fois l'installation terminée, le contenu du groupe de programmes est affiché. Son contenu varie selon les produits préalablement installés. L'icône de Fininfo Market (le dauphin vert) doit en faire partie.

### **Etape 12 : Récapitulatif de l'installation**

Le récapitulatif de l'installation est visible dans une fenêtre d'affichage de fichier texte :



```
*****
                Fininfo Market
            FICHER D'INSTALLATION
*****

Installation effectuée le 8-2-2007 (MM-JJ-AAAA)

L'installation est en mode normal

1. Analyse des pré-requis exigés
|
    Les pré-requis exigés sont présents

2. Analyse des pré-requis conseillés

    Les pré-requis conseillés sont présents.

    Produit(s) non compatible(s) avec Fininfo Market
Veuillez mettre à jour :
    - FinGraph

L'installation s'est parfaitement déroulée.

Appuyez sur F1 pour obtenir de l'aide
```

Le contenu du récapitulatif de l'installation est aussi visible dans le fichier FINWINV4\_SETUP.TXT situé à la racine de l'installation (« C:\FININFO » par défaut).

### **Etape 13 : Re-démarrage obligatoire du PC après installation**

Si le kit standard a été utilisé pour l'installation alors il est nécessaire de procéder au re-démarrage du poste de travail.

Laisser la case « Oui » cochée, et cliquer sur « Terminer ».

#### **4.4.2. Première installation sur plateforme Citrix ou SGD**

Cette procédure est à appliquer à la suite de la procédure d'installation normale de Fininfo Market.

Pour plus de clarté, par convention, nous considérerons dans la suite du document que l'application a été installée dans les répertoires :

« **D:\App Fininfo** » pour la partie Application

« **D:\Data Fininfo** » pour la partie Données : correspondant au master des données de la version Fininfo Market.

De la même manière, les données de chaque utilisateur seront stockées dans les répertoires

« **D:\Document and settings\userX\Data Fininfo** »

#### **Etapes de la procédure :**



### Etape 1 - Dupliquer l'arborescence des fichiers utilisateurs

Copier l'arborescence de fichiers utilisateurs créée par l'installation standard « **D:\Data Fininfo** » ( master données ) dans des répertoires propres à chaque utilisateur « **D:\Document and settings\userX\Data Fininfo** »

### Etape 2 - Copier les fichiers .ini dans les arborescences des fichiers utilisateurs

Copier les fichiers « **FinwinV4.ini** », « **ToolbarV4.ini** » et « **Finimportexport.ini** » situés à la racine de l'arborescence des fichiers de l'application « **D:\Data Fininfo** » dans chaque arborescence utilisateur « **D:\Document and settings\userX\Data Fininfo** »

### Etape 3 - Créer un partage et un lecteur réseau pour chaque utilisateur pointant sur la racine de son arborescence de fichiers

Le partage doit être en accès lecture et écriture pour l'utilisateur.  
 Pour l'exemple, partage « **Data Fininfo** » sur « **D:\Document and settings\userX\Data Fininfo** ».  
 Le lecteur réseau doit être le même pour chaque utilisateur connecté, par exemple.  
 Lecteur « **F :** » sur « **\\serveur citrix\Data Fininfo** »

**Note :** le lecteur « **F :** » est donnée à titre d'exemple tout autre lecteur logique fonctionne.

### Etape 4 – Modifier les fichiers « **ToolbarV4.ini** »

Modifier les entrées de la section [Repertoire] de chaque fichier « **ToolbarV4.ini** » comme suit :

```

Fininfo=F:\
Action=F:\FinwinV4\Action\
Agh=F:\FinwinV4\Agh\
Agi=F:\FinwinV4\agi\
Binaire=F:\FinwinV4\Binaire\
Config=F:\FinwinV4\Config\
Ctx=F:\FinwinV4\ctx\
Ensemble=F:\FinwinV4\ensemble\
Environ=F:\FinwinV4\environ\
Feri=F:\FinwinV4\Feri\
Files=F:\files\
FinXLDonnees= F:\FinXL\
Gisement=F:\FinwinV4\Gisement\
GPI=F:\FinwinV4\Gpi\
Langue=F:\FinwinV4\Langue\
Mask=F:\FinwinV4\masque\
News=F:\FinwinV4\News\
Opt=F:\FinwinV4\opt\
Palmares=F:\FinwinV4\Palmares\
Partenaire=F:\FinwinV4\Partenaire\
RechLib=F:\FinwinV4\RechLib\
SaveGPI=F:\FinwinV4\Save\Gpi\
SaveOptions=F:\FinwinV4\Save\Opt\
SavePct=F:\FinwinV4\Save\Pct\
SaveGraphiques=F:\FinwinV4\Save\Base
Graphiques=F:\FinwinV4\Base\
RacineDonnees=F:\FinwinV4\
REF_OPTIONS_V4=F:\FinwinV4\opt\
REF_PALMARES_V4=F:\FinwinV4\Palmares\
REF_RECHACT_V4=F:\FinwinV4\Action\
  
```

### Etape 5 - Copier le fichier .mdw dans les arborescences des fichiers utilisateurs



Copier le fichier « **FINWINV4.MDW** » situé dans le répertoire « **GPI** » de l'arborescence des fichiers de l'application « **D:\App Fininfo** » dans chaque arborescence utilisateur « **D:\Document and settings\userX\Data Fininfo** ».

#### **Etape 6 - Modifier la base de registres**

La clé « HKEY\_LOCAL\_MACHINE\Software\FININFO\Finwin V4\InstallationRoot » prend la valeur « F:\ » (emplacement des fichiers .ini)

La clé « HKEY\_LOCAL\_MACHINE\Software\FININFO\Finwin V4\Chemin\Engines\SystemDB » prend la valeur « F:\FINWINV4.MDW »

Fininfo Market est maintenant prêt à l'utilisation.

### **4.4.3. Mise à jour du produit (version installée plus ancienne)**

**Avant l'installation de toute nouvelle version de Fininfo Market, il est recommandé de sauvegarder le contenu des répertoires de données de Fininfo Market.**

**Se référer à la documentation « Procédure de sauvegarde et restauration Fininfo Market »**

Pour une mise à jour sur une plateforme **Citrix ou SGD**, se référer directement au chapitre 4.4.4.

La procédure de mise à jour du produit est identique à celle de la première installation à l'exception des étapes de paramétrage (emplacement des dossiers, langue de fonctionnement,...)

### **4.4.4. Mise à jour du produit sur plateforme Citrix ou SGD**

#### **Installation logicielle :**

Dans le cas d'une mise à jour d'une version de Finwin ou de Fininfo Market déjà installée, la procédure d'installation de l'application est la suivante :

Désinstaller la version précédente

Installer la version actuelle en suivant la procédure du chapitre 4.4.1

Appliquer l'étape 6 – Modification de la base de registres de la procédure d'installation spécifique Citrix ou SGD décrite dans le chapitre 4.4.2

#### **Reprise des fichiers utilisateurs :**

Afin que Fininfo Market 1.3 puisse fonctionner avec les arborescences de fichiers des utilisateurs de la plateforme, appliquer la procédure suivante sur chaque arborescence.

#### **Etape 1 – Effectuer des sauvegardes**

Sauvegarder avant toute opération ultérieure les arborescences des fichiers des utilisateurs « **D:\Document and settings\userX\Data Fininfo** ».

#### **Etape 2 – Copie des bases Access**

Les sauvegardes se font dans les sous-répertoires de « **D:\Document and settings\userX\Data Fininfo\_Finwinv4\Save** ».:

« **SavelGpi** » : y recopier le fichier « **Base\_Gpi.mdb** » depuis le répertoire « **GPI** »

« **SavelOpt** » : y recopier le fichier « **Base\_pos.mdb** » depuis le répertoire « **Opt** »



« **Save\Pct** » : y recopier le fichier « **Base\_PCt43.mdb** » depuis le répertoire « **D:\Document and settings\userX\Data Fininfo\FinwinV4** »

« **Save\Base** » : Si la version d'origine est au moins la 4.4.1, y recopier les fichiers « **Referentiel.mdb** » et « **Environnement.mdb** », sinon créer le dossier « **Base** » pour les mises à jour ultérieures

### Etape 3 – Modification des fichiers « **FinwinV4.ini** »

Modifier les fichiers « **FinwinV4.ini** » situés dans les arborescences des fichiers utilisateurs « **D:\Document and settings\userX\Data Fininfo** » en ajoutant ou modifiant les lignes suivantes dans la section [BD] :

```
[BD]
OptionsRechargee=0
BaseGPIRechargee=0
BasePctRechargee=0
```

Si la version d'origine est antérieure à la 4.4.1 :

```
BaseGraphiquesRechargee=1
```

Si la version d'origine est au moins la 4.4.1 :

```
BaseGraphiquesRechargee=0
```

### Etape 4 - Modification des fichiers « **ToolbarV4.ini** »

Modifier les fichiers « **ToolbarV4.ini** » situés dans les arborescences des fichiers utilisateurs « **D:\Document and settings\userX\Data Fininfo** » en ajoutant ou modifiant les lignes suivantes :

```
[Repertoire]
Exe= inscrire ici le contenu de la variable Application, c'est à dire le chemin complet du répertoire FinwinV4
situé dans l'arborescence d'installation de l'application
Fininfo= F:\
Graphiques=F:\FinwinV4\Base\
SaveGraphiques=F:\FinwinV4\Save\Base\
RacineDonnees=F:\FinwinV4\
FinXLDonnees=F:\FinXL\
```

```
[General]
Version=703
```

### Etape 5 – Mise à jour des arborescences utilisateurs

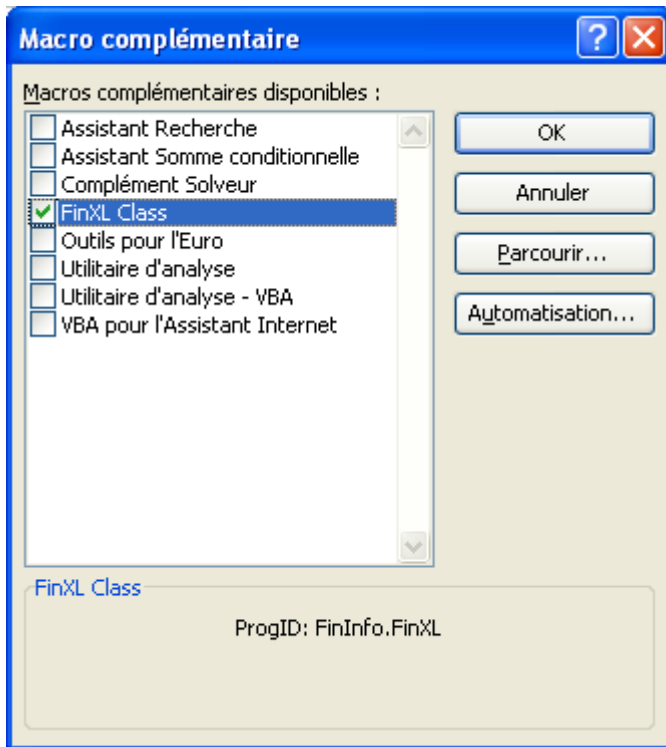
Recopier l'arborescence d'origine des fichiers utilisateurs créée lors de l'installation de Fininfo Market « **D:\Data Fininfo\FinwinV4** » sur l'arborescence des fichiers utilisateurs de chaque utilisateur de la plateforme « **D:\Document and settings\userX\Data Fininfo\FinwinV4** » en écrasant les fichiers de même nom déjà présents.

Fininfo Market est maintenant prêt à l'utilisation. Le lancement du logiciel depuis chaque compte utilisateur terminera la procédure de reprise des données utilisateurs.

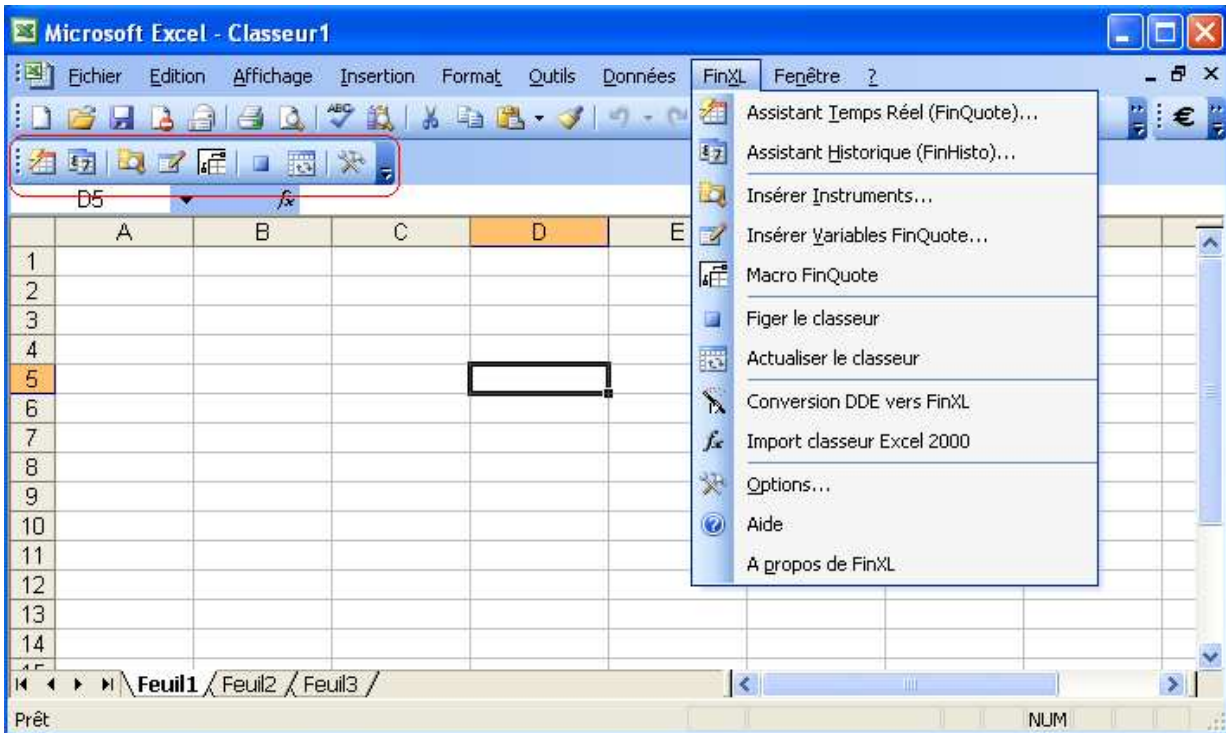
## 5. INFORMATIONS SUR L'INSTALLATION DE FINXL

### 5.1. Add-In Excel

FinXL est un Add-in Excel : il est donc installé comme macro complémentaire et apparaît dans la liste suivante (Menu Outils d'Excel)



FinXL possède ses propres menus (menu principal et menu contextuel clic droit) intégrés à ceux d'Excel, ainsi que sa barre d'outils (en rouge)



## 5.2. Activation de FinXL

Au premier lancement d'Excel qui suit l'installation de Fininfo Market ou une désactivation de FinXL, une boîte de dialogue propose l'activation de FinXL.



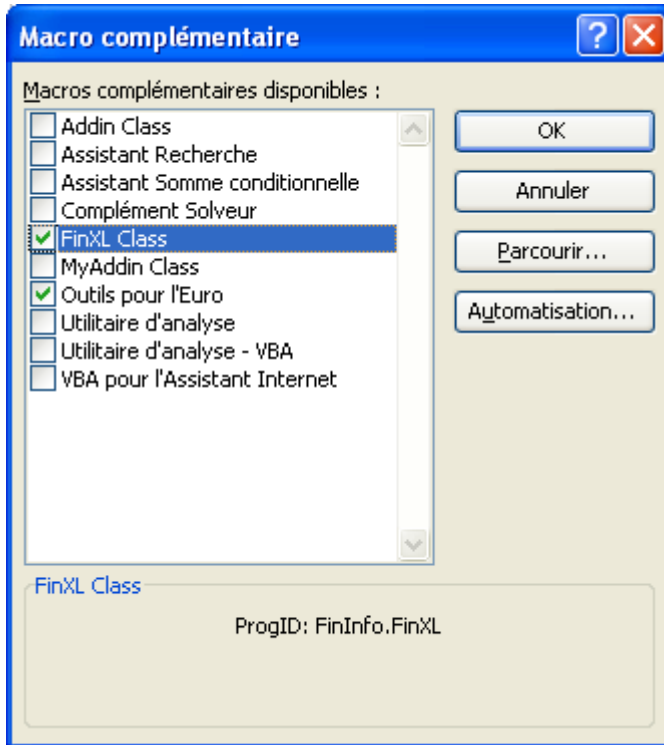
En acceptant l'activation, FinXL est immédiatement utilisable.

En refusant l'activation, les menus de FinXL ne sont pas ajoutés. L'activation sera proposée au prochain lancement, sauf si la case « Ne plus poser la question » est cochée.

### 5.3. Désactivation de FinXL

Il est possible de désactiver FinXL sous Excel.

Comme pour les autres macros et addins d'Excel, cela se fait via le menu **Outils\Macros complémentaires**.



Il suffit de décocher FinXL Class. Cette désactivation n'est pas effective immédiatement. Il faut quitter et relancer Excel.

Choisir Annuler dans la boîte de dialogue d'activation de FinXL.

### 5.4. Langue de fonctionnement

La langue de fonctionnement de FinXL utilisée est celle d'Excel.

Certaines fenêtres des assistants FinXL étant communes avec Fininfo Market, il est donc conseillé de paramétrer la langue de Finwin pour être identique à celle d'Excel.

### 5.5. Paramétrage de FinXL

Le paramétrage effectué par l'utilisateur est stocké dans la base de registres (Cf. **8.1.2**)

Certains fichiers de paramétrage stockés à l'emplacement des fichiers de données sont téléchargés par la Toolbar Fininfo (après installation et à chaque mise à jour de ces fichiers)

### 5.6. Journal FinXL

FinXL trace les anomalies de fonctionnement ainsi que certains événements et les comptes rendus de migration des classeurs DDE dans le fichier « **Finlog.log** » (Cf. **8.1.2**)

## 5.7. Bascule entre FinXL et les liens DDE

Un outil (**SwitchFinXLDDE.exe**) permettant la bascule entre FinXL et les liens DDE est ajouté à partir de Fininfo Market 1.2.

Il est installé dans le même répertoire que les exécutables de Fininfo Market,

FinENV				
FININFO				
Files				
FinwinV4				
Action				
resToolbarSP.dll	106 Ko	Extension de l'applic...	20/05/2008	
SetLang.dll	192 Ko	Extension de l'applic...	20/05/2008	
spr32d60.dll	908 Ko	Extension de l'applic...	07/09/2005	
SPR32X60.ocx	1 397 Ko	Contrôle ActiveX	07/09/2005	
SwitchFinXLDDE.exe	168 Ko	Application	09/06/2008	

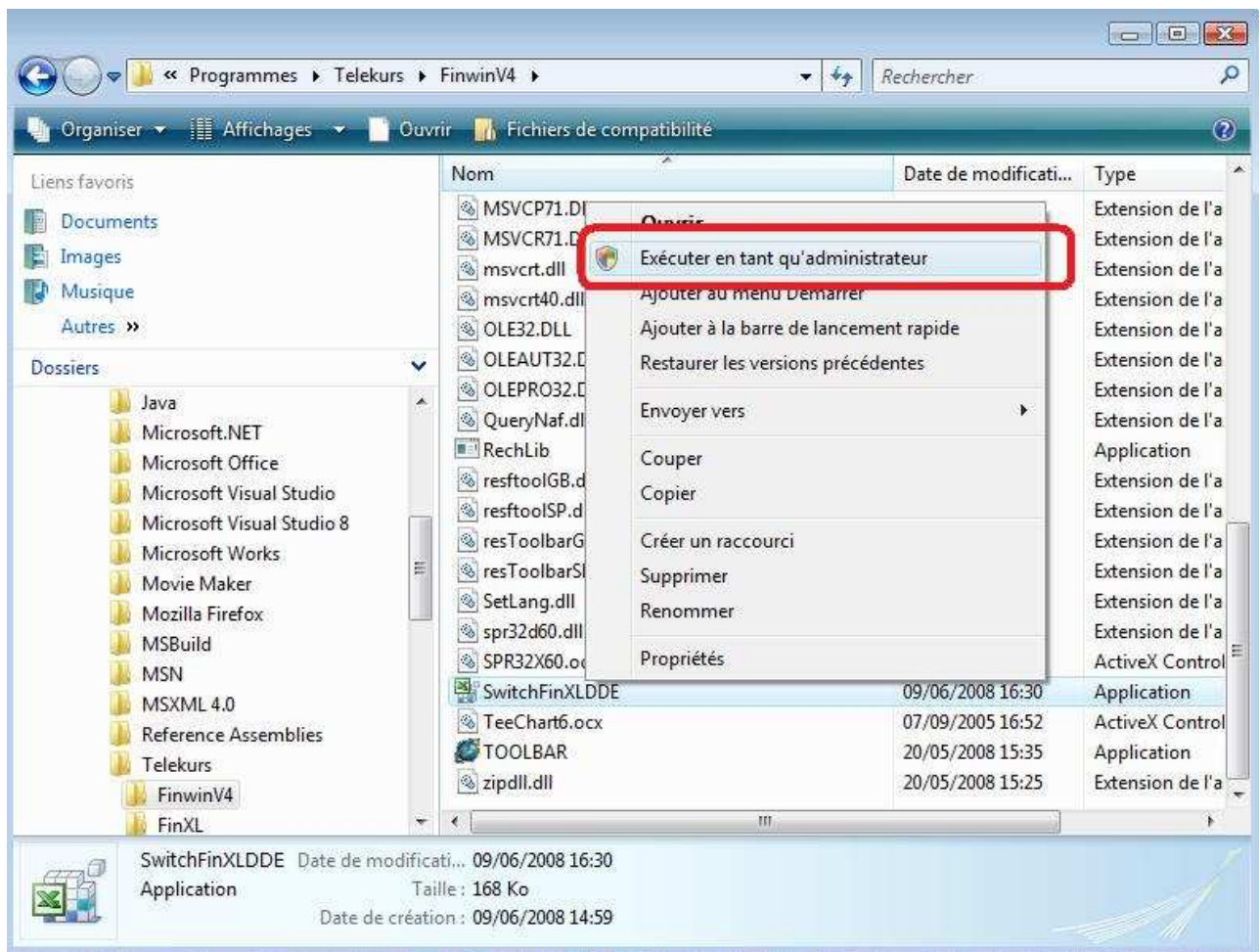
Dans le cas d'une d'installation d'une version Excel 2002 ou plus, il permet aux anciens utilisateurs d'Excel 2000 d'activer FinXL sans une réinstallation complète du produit.

Il permet aussi aux utilisateurs de versions plus récentes d'Excel d'utiliser d'anciens classeurs qui n'ont pas encore été migrés vers FinXL.. La bascule vers les liens DDE désactive totalement FinXL : pensez à effectuer la bascule inverse pour pouvoir réutiliser FinXL.

### Note aux utilisateurs de Windows Vista.

La politique mise en place par Microsoft pour le contrôle des droits d'utilisateur (UAC) impose un lancement particulier de cet outil.

Même si vous disposez d'un compte administrateur, vous devez impérativement le lancer en tant qu'administrateur comme montré ci-dessous.





## 6. PROCEDURES DE RETOUR ARRIERE

### 6.1. Contraintes

Il n'est pas possible d'installer une version moins récente sans avoir au préalable désinstallé Fininfo Market

### 6.2. Description des étapes

Le retour arrière n'est possible que si une sauvegarde de la version avant installation a été effectuée (cf. Procédure de sauvegarde et restauration)

#### Etape 1

Désinstaller par Panneau de configuration/ Ajout et suppression de programmes

#### Etape 2

Réinstaller la version précédente

#### Etape 3

Effectuer la restauration des fichiers effectuée sur la version précédente (cf. Procédure de sauvegarde et restauration)

## 7. RESOLUTION D'INCIDENTS CONNUS

### Incident : Impossible de lancer d'autres applications ou mémoire virtuelle insuffisante

#### Solution possible :

Taille insuffisante de la « *Desktop Application Heap* » dans Windows.  
Cela peut se régler en modifiant la clé de registre suivante :

**HKEY\_LOCAL\_MACHINE\SYSTEM\ControlSet001\Control\Session Manager\SubSystems\Windows**

Modifier dans la chaîne de caractère les valeurs présentes pour la partie « *Shared Section* ». La 2<sup>ème</sup> valeur correspond à la taille de la « *Desktop Application Heap* »  
Augmenter la valeur (Ex : passer de 3072 à 5120)

### Incident : Ouverture des fonctionnalités HTML (Analytix Action, Taux, HUN,...)

#### Solution possible :

Les requêtes HTTP doivent passer par la ligne de communication avec Fininfo. Si un proxy Internet est utilisé, les requêtes HTTP lancées par Fininfo Market ne doivent pas passer par ce proxy. Une des solutions est d'exclure les adresses Fininfo du proxy.

Adresses à exclure : Adresse du contrôleur et drvtar.derivative.fininfo.grp s'il s'agit d'un problème avec FOT.

On trouve l'adresse du contrôleur dans le fichier ToolbarV4.ini (paramètre Host)

### Incident : Les fonctions FinQuote( ) et FinHisto( ) dans FinXL retournent #NOM

#### Solution possible :

L'Add-in FinXL n'est pas bien référencé dans Excel (comme indiqué en 5.1)



Pour y remédier, dans Excel , aller dans la fonction « **Outils/Macro complémentaires** » et sélectionner l'Add-In « **FinXL Class** » en appuyant sur le bouton « **Automatisation...** »

**Incident : Message d'erreur à l'importation « Index ou primary key can't contain a null value »**

**Solution possible :**

Arrêter Fininfo Market et la Toolbar et supprimer les fichiers « ReferentielTB.ini » (répertoire « Firwinv4 » de l'arborescence Programmes) et « listopt.lst » et « \*.csv » (répertoire « Opt » de l'arborescence données)

## 8. ANNEXE

### 8.1. Modifications apportées sur le poste

#### 8.1.1. Répertoires créés par l'installation

Les sous-répertoires sont créés sous les chemins choisis dans les boîtes de dialogue « **Répertoire d'installation de l'application** » (défaut : "C:\FININFO") et « **Répertoire d'installation des fichiers utilisateur** »

NB : pour une racine de répertoires donnée, seul le chemin le plus long est indiqué

##### Répertoires créés sous le répertoire d'installation de l'application :

FinwinV4\Aide\<langue de travail>
FinwinV4\GPI
FinXL

##### Répertoires créés sous le répertoire d'installation des fichiers utilisateurs :

FinwinV4\Action\<langue de travail>
FinwinV4\Agh\<langue de travail>\<pays>
FinwinV4\Base
FinwinV4\Binaire\<langue de travail>\<pays>
FinwinV4\Config\<langue de travail>\<pays>\Images
FinwinV4\Ctx\<langue de travail>
FinwinV4\Ensemble
FinwinV4\Environ\<langue de travail>\<pays>
FinwinV4\FERI
FinwinV4\Files
FinwinV4\Gisement\<langue de travail>\<pays>
FinwinV4\Langue\<langue de travail>\JPM_fic
FinwinV4\Masque
FinwinV4\News
FinwinV4\Opt
FinwinV4\Palmarès
FinwinV4\Partenaire\<langue de travail>\<pays>
FinwinV4\Rechlib\<langue de travail>
FinXL

<Langue de travail> peut valoir « Français », « Anglais » ou « Espagnol ».

<Pays> peut valoir « FRA » ou « ESP ».

En cas de mise à jour ou réinstallation du produit, des répertoires supplémentaires sont créés sous le répertoire d'installation des fichiers utilisateur:

Save\Opt
Save\Gpi
Save\Pct
Save\Base

### 8.1.2. Clés et valeurs créées en « Registry »

Il est fortement déconseillé de les modifier manuellement.

<appli> représente le répertoire choisi pour la partie application.  
<données> représente le répertoire choisi pour la partie données.

#### **Pour Fininfo Market :**

Clés et valeurs créées sous HKEY\_LOCAL\_MACHINE\Software\FININFO

	Clé	Valeur	Donnée par défaut
<b>Fininfo Market</b>	1.3		
<b>Finwin V4</b>		InstallationRoot	<appli>
		Numver	703
		Version	1.3
	Chemin\Engines	SystemDB	<appli>\Finwinv4\GPI\FinwinV4.mdw

#### **Pour FinXL**

En gras les valeurs créées dès l'installation du logiciel.

	Valeur	Donnée par défaut	Signification
<b>HKEY_LOCAL_MACHINE\Software\FININFO\FinXL</b>	<b>FinXLDonnees</b>	<données>	<i>Cf + haut</i>
	<b>FinXLProgramme</b>	<appli>	<i>Cf + haut</i>
	<b>HelpFileName</b>	FinXLHelp.pdf	Nom du fichier d'aide de FinXL
	<b>LangFileName</b>	FinXLInternational.txt	Fichier de paramétrage international de FinXL. <b>Ne pas modifier.</b>
	<b>LogFileName</b>	Finlog.log	Journal FinXL.
	<b>OptionsFileName</b>	FinXLOptions.xml	Fichiers de paramétrage de FinXL. <b>Ne pas modifier.</b>
	<b>PagesFileName</b>	FinXLPages.xml	
	<b>SettingsFileName</b>	FinXLIdentification.xml	
	<b>VariablesFileName</b>	FinXLVariables.xml	
<b>HKEY_CURRENT_USER\Software\FININFO\FinXL</b>	<b>AgenceCodification</b>	XO	Agence de codification par défaut.
	AutoInstallAddin	0	
	CompletenessRate	80	Pourcentage de complétude à l'ouverture d'un classeur pour revenir quitter le mode de calcul manuel.
	Duration	7J	
	EmptyStringDisplay	1	Affichage des valeurs absentes: absentes: 1 pour Espace. 0 pour Zéro.
	Filter	Mémorisation des choix de l'utilisateur dans	0 : Filtre quotidien
	IsDuration		Date début fixée (0) ou J- (1)



	IsSlidingDate	l'assistant de fonction historique.	Fin glissante (1) ou non (0)
	DateBegin		Date de début d'historiques
	DateEnd		Date de fin d'historiques
	InstallDontAskAgain	0	Ne pas redemander s'il faut installer FinXL au prochain démarrage de Excel.
	LoadWorkbookTimeout	120	Timeout (en s) à l'ouverture d'un classeur pour revenir quitter le mode de calcul manuel.
	Toolbar.Left		Informations relatives à la barre d'outils FinXL. Ne pas modifier manuellement ces valeurs.
	Toolbar.Position		
	Toolbar.RowIndex		
	Toolbar.Top		
	Toolbar.Visible		
	<b>PlaceCotation</b>	25	Place de cotation par défaut. Ne pas éditer, utiliser les Options de FinXL.
	<b>RefreshFinHisto</b>	1	Mettre à jour les données historiques à l'ouverture d'un classeur.
	<b>RefreshFinQuote</b>	1	Mettre à jour les données temps réel à l'ouverture d'un classeur.
	<b>RefreshRate</b>	200	Intervalle (en ms) entre deux rafraichissement de données temps réel.



	Clé	Valeur	Donnée par défaut
HKEY_CLASSES_ROOT	FinExcel.FinXL		FinXL Class
	FinExcel.FinXL \CLSID		{A86A0250-90C5-4C4C-9450-956328B074F4}
	FinExcel.FinXL \CurVer		FinInfo.FinXL
	FinInfo.FinXL		FinXL Class
	FinInfo.FinXL\CLSID		{A86A0250-90C5-4C4C-9450-956328B074F4}
HKEY_CLASSES_ROOT\CLSID\{A86A0250-90C5-4C4C-9450-956328B074F4}			FinXL Class
	InProcServer32		<appli>\FinXL\FinXL.dll
		ThreadingModel	Apartment
	ProgID		FinInfo.FinXL
	Programmable		
	TypeLib		{39FE6A77-556D-414C-A3E3-5847F3002E73}
	VersionIndependentProgID		FinExcel.FinXL